

Fastighet: 5/128 mtl H E D E 1⁹
 Socken: Björlanda
 Kommun: Torslanda
 Län: Göteborgs och Bohus (10 NO)
 Förrättning: Avstyckning

Dnr 09 50/57

Upprättad år 1957 av:

Bertil Gunulf
 /Bertil Gunulf /
 Distriktslantmätare. Lantmätare.

10 0 50 100 meter, Skala 1:1 000 P.o.j. M

BESKRIVNING.

| | Beteckning å kartan, fastighet, ägare, ögosing mm. | areal hektar |
|---|--|--------------|
| 1 | Äng | 0.1060 |
| 2 | Avrösningsjord 0.0180 | |
| 3 | " 0.0090 | |
| 4 | " 0.0142 | 0.0412 |
| | Summa | 0.1472 |

~~363 - År 1958 den 12 april~~
 fastställd av överlantmätaren den 4 denna
 karta upptagna avstyckning, betygar
 Göteborg i länets lantmäterikontor.

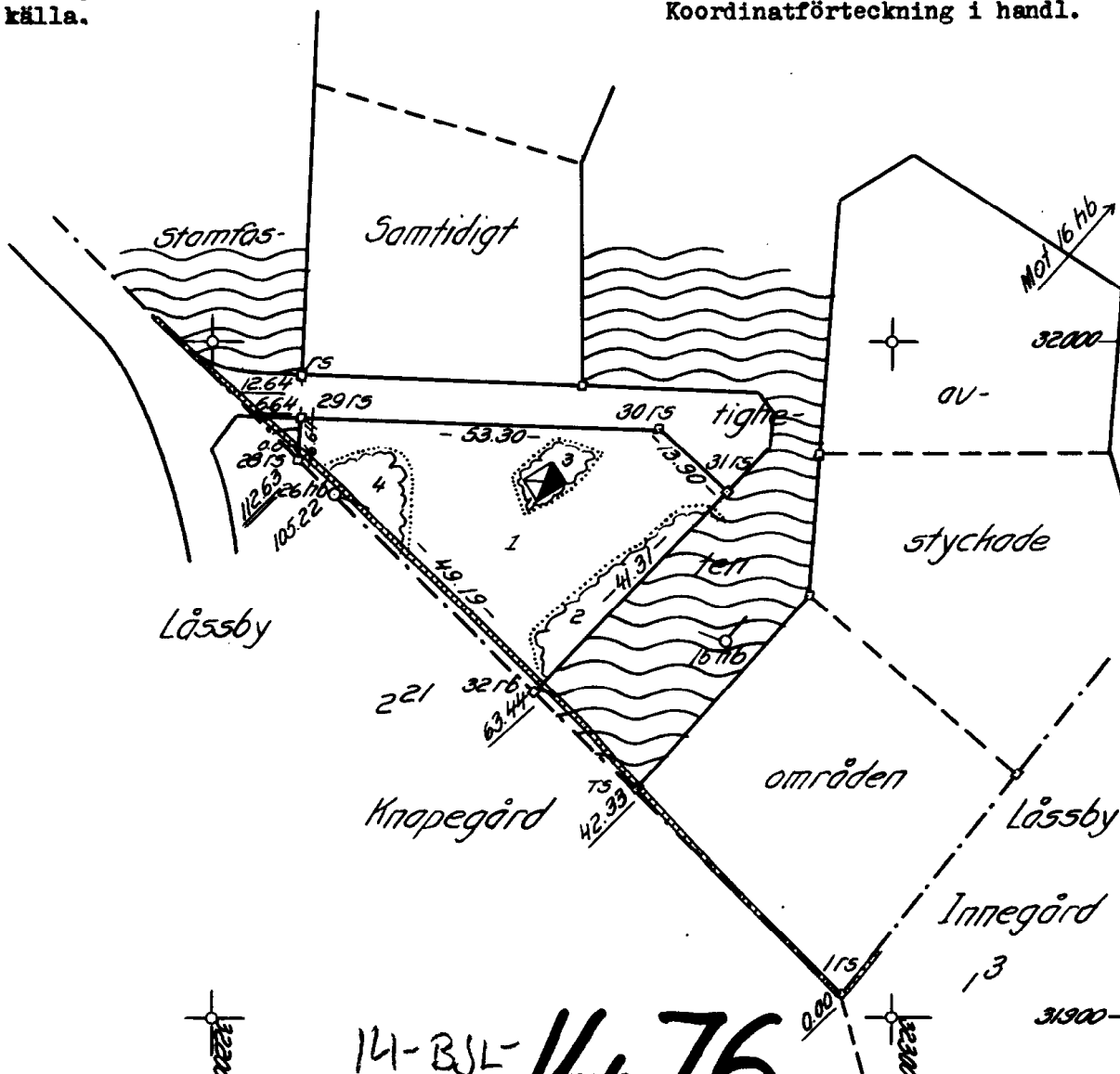
Erik Ahlberg
 /Erik Ahlberg/

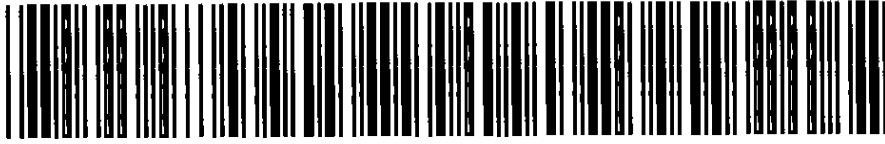
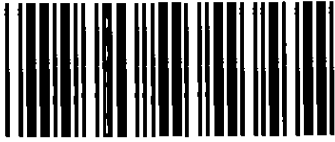
R. Nr 117

Servitut: Med området följer dels rätt att för utfart begagna de som trafikleder och öppna platser avsedda delarna av styckningsfastigheten, dels i övrigt delaktighet i den rätt till utfart, som tillkommer styckningsfastigheten, samt dels rätt att hämta vatten från styckningsfastighetens å öppna plats varande källa.

Nyttillkomna gränser:
 28 - 29 - 30 - 31 - 32.

Koordinatförteckning i handl.





Akt nr:

14 - BJL - 1476

AU\$14-BJL-1476

D.-Nr 09:50/57.

HANDLINGAR

angående avstyckning från fastigheten

5/128 mtl Hede 19

i Björlanda socken, Torslanda kommun,

Göteborgs och Bohus län;

upprättade år 1957 av:

Bertil Gunulf

Lantmätare.

*Björlanda
1476*

Akten består av 1 band handlingar

innehållande 13 skrivna sidor jämte

1 karta.

a

7.2. 3:249/1957

Dnr 50/57.

Protokoll rörande avstyckning
från fastigheten 5/128 mtl Hede 1⁹
i Björlanda socken och Torslanda
kommun av Göteborgs och Bohus län.

§ 1.

År 1957 den 15 maj företogs förrättningen till handläggning
av undertecknad lantmätare vid sammanträde å förrättningsstället
i närvaro av:

handlanden Eric Gustavsson, Rygatan 7 A, Göteborg C, för sin
hustru Alfhild Gustavsson ägare av fastigheten 5/128 mtl Hede 1⁹.

Fullmakt för Gustavsson se

Ver. nr 1.

§ 2.

Ansökningen rörande förrättningen bilades protokollet. Bil.A.

§ 3.

Anledning till jäv mot förrättningslantmätaren förefanns ej
samt ansågs biträde av skiftesgodemän icke erforderligt.

§ 4.

Företeddes:

1/ karta rörande den 29 december 1862 fastställd hemmansklyvning
å 1/16 mtl Hede 1³ samt

2/ av länsstyrelsen enligt laga kraftvunnet beslut av den 18
april 1957 fastställd byggnadsplan över del av Hede 1⁹.

§ 5.

Fastigheten 5/128 mtl Hede 1⁹ har enligt ägodelningsdomarens
beslut den 5 september 1951 bildats genom sammanläggning av fas-
tigheten 1/32 mtl Hede 1⁶ och återstoden av fastigheten 1/128 mtl

Hede 1⁵, sedan därifrån avstyckats ett område om 1.3750 hektar, vilket sammanlagts med Ingridsberg 1¹ till Ingridsberg 2¹. Fru Alfild Cecilia Magdalena Gustavsson har den 3 december 1941 under nr 1976 erhållit lagfart å Hede 1⁵ och 1⁶.

§ 6.

Av länsstyrelsen har den 18 april 1957 fastställts byggnadsplan över del av fastigheten Hede 1⁹.

Med ansökningsen hade förrättnings sökanden avsett att få samtliga å byggnadsplanen illustrerade tomtområden avstyckade med undantag av det nordligaste tomtområdet, vilket är föremål för en före byggnadsplanens upprättande påbörjad förrättning.

Den med ansökningsen bilaga A avsedda förrättningen skulle uppdelas i åtta förrättningar, envar omfattande ett å byggnadsplanen upptaget tomtområde. Med nu förevarande förrättning skulle avses det norra av områdena intill styckningsfastighetens sydvästra gräns mot Låssby Knappegård 2²¹.

Avstyckningsområdet gränsade i sydväst mot Låssby Knappegård 2²¹ samt å övriga sidor mot stamfastigheten eller i väster och sydost mot öppen platsmark samt i norr och nordost mot vägmark.

I samband med utstakning av det norr om nu ifrågavarande område belägna området har med hänsyn till förefintligt berg dess södra gräns vridits omkring västra ändpunkten, så att dess östra ändpunkt förflyttats cirka 4.5 meter söderut. På grund härav måste motsvarande vridning äga rum å nu ifrågavarande områdes norra gräns med ty åtföljande jämkning av den nordöstra gränsen.

§ 7.

Med det till avstyckning ifrågasatta området skulle följa dels rätt att för utfart begagna de som trafikleder och öppna platser avsedda delarna av styckningsfastigheten, dels i övrigt delaktighet i den rätt till utfart, som tillkommer styckningsfastigheten, samt dels rätt att hämta vatten från styckningsfastighetens å öppen plats varande källa.

Härutöver skulle med området icke följa rätt till eller delaktighet i styckningsfastighetens övriga ägor, tilllydenheter, rättigheter eller förmåner.

§ 8.

Redogörelse för verkställd undersökning med anledning av ifrågasatta avstyckningen bilades protokollet. Bil.B.

§ 9.

Förrättningslantmätaren avgav följande

u t l å t a n d e :

Enär den från fastigheten 5/128 mtl Hede 1⁹ ifrågasatta avstyckningen överensstämmer med stadgandena i 19 kap. jorddelningslagen samt med den för del av Hede 1⁹ fastställda byggnadsplanen, - dock med undantag för viss av terrängförhållandena föranledd jämkning - samt då i övrigt icke förefinnes hinder mot avstyckningen, prövar förrättningslantmätaren skäligt meddela tillstånd till densamma.

§ 10.

Anledning att underställa utlåtandet ägodelningsrättens prövning förefanns icke.

§ 11.

Avstyckningsområdet utstakades samt markerades gränspunkterna.

4

§ 12.

Sedan inmätning av området verkställets och konceptkartan upprättats, kommer förrättningen att fortsättas med sammanträde.

Hede, Björlanda den 15 maj 1957.

På tjänstens vägnar:

Bert Klemef

Lantmätare.

Förestående protokoll justeras:

Eric M. Gustavsson

§ 13.

År 1957 den 30 september fortsattes förrättningen med sammanträde å förrättningsstället i närvaro av:

Eric Gustavsson för sin hustru Alfhild Gustavsson såsom ägare av Hede 1⁹.

Byggnadsnämnden i Björlanda socken företrädde av ordföranden Charles Andreasson, Hovgården.

§ 14.

Fältarbetet var slutfört samt förelåg konceptkartan upprättad.

§ 15.

Byggnadsnämndens ordförande hade icke något att erinra mot avstyckningen.

§ 16.

Gränsen mot Låssby Knapegård 2²¹ har varit föremål för gränsbestämning i samband med denna dag avslutad avstyckningsförrättning å det sydost om nu ifrågavarande avstyckningsområde belägna tomtområdet. Härvid har gränsen bestämts efter sträckningen 28 - 32.

Enär området i övrigt icke angränsar främmande fastighet eller samfällighet, erfordras icke ytterligare gränsbestämning.

§ 17.

Enligt å kartan tecknad beskrivning innehåller avstyckade området 1472 kvadratmeter. R. Nr ... / 17

§ 18.

Statsverket tillkommande ersättning för avstyckningen skulle uttagas genom postförskott å fru Gustavsson

§ 19.

Avskrift av förrättningshandlingarna och kopia av kartan skulle mottagas av fru Alfild Gustavsson, Rygatan 7 A, Göteborg C.

§ 20.

Förrättningen förklarades avslutad med tillkännagivande, dels att avskrift av förrättningshandlingarna komme att utlämnas till fru Gustavsson inom femton dagar härafter - kopia av kartan däremot

6

mot först sedan förrättningen blivit fastställd - dels ock att den som vore missnöjd med avstyckningsförrättningen ägde fullfölja talan däremot hos Hisings, Sävedals och Kungälv's domsagas ägodelningsrätt genom besvär, som skulle ingivas till ägodelningsdomaren inom trettio dagar härefter eller ock på klagandens eget äventyr med posten insändas så tidigt, att de före utgången av nämnda tid komme ägodelningsdomaren tillhanda.

Hede, Björlanda den 30 september 1957.

På tjänstens vägnar:

P. Th. Linné

Lantmätare.

Förestående protokoll justeras:

Einar M. Gustafsson

Charles Andersson

R e d o g ö r e l s e

för verkställd utredning med anledning av ifrågasatt avstyckning från fastigheten 5/128 mtl Hede 1⁹ i Björlanda socken och Torslanda kommun av Göteborgs och Bohus län.

Fastigheten 5/128 mtl Hede 1⁹ har enligt ägodelningsdomarens beslut den 5 september 1951 bildats genom sammanläggning mellan fastigheten 1/32 mtl Hede 1⁶ och återstoden av fastigheten 1/128 mtl Hede 1⁵ sedan därifrån avstyckats ett område om 1.3750 hektar, vilket sammanlagts med Ingridsberg 1¹ till Ingridsberg 2¹. Enligt avstyckningsakten redovisas återstoden av Hede 1⁵ med en areal om 0.9690 hektar, varav 0.3350 hektar åker, 0.0900 hektar äng och 0.5440 hektar avrösningsjord. Då Hede 1⁶ enligt jordregistret innehöll 6.3558 hektar, anges i jordregistret arealen å Hede 1⁹ till 7.3248 hektar.

Från Hede 1⁹ har icke frånskilts någon mark.

Enligt beskrivningen till ekonomiska kartan för länet innehöll Hede 1⁶:

| | |
|-----------------------|---------------|
| åker | 5.43 hektar |
| tomt, trädgård | 0.15 " |
| äng | 0.57 " |
| <u>avrösningsjord</u> | <u>0.54 "</u> |
| Summa | 6.69 hektar. |

Med utgående från ovan angivna arealer å Hede 1⁶ och de i samband med avstyckningen å Hede 1⁵ bestämda arealerna å Hede 1⁵, skulle Hede 1⁹ innehålla:

9

| | |
|-----------------------|-----------------|
| åker | 5.7650 hektar |
| tomt, trädgård | 0.1500 " |
| äng | 0.6500 " |
| <u>avrösningsjord</u> | <u>1.0840 "</u> |
| Summa | 7.6590 hektar. |

Av länsstyrelsen har den 18 april 1957 fastställts byggnadsplan över bland annat del av fastigheten Hede 1⁹ och upptagande nio tomtområden inom fastigheten. Från Hede 1⁹ skall genom särskilda förrättningar avstyckas samtliga nio områden för fritidsbostadsändamål. Genom nu ifrågavarande förrättning skall avstyckas det i § 6 förrättningsprotokollet närmare angivna området, vilket är obebyggt. I § 7 förrättningsprotokollet hava jämväl meddelats bestämmelser angående rätt för området till utfart och vattenhämtning.

Enär den väg, vilken enligt byggnadsplanen skall vara belägen norr om nu ifrågavarande område, vid utstakning kommer att i sin östra del vara belägen å berg, bör vägen i sin östra del läggas längre åt söder. Ifrågavarande jämkning får anses stå i överensstämmelse med byggnadsplanens syfte.

Avstyckningsområdet är med hänsyn till omfång, belägenhet och beskaffenhet i övrigt lämpligt bilda särskild fastighet för fritidsbostadsändamål.

Styckningsfastigheten är en ofullständig jordbruksfastighet. Avstyckningen inverkar icke på möjligheterna att bruka styckningsfastigheten som hittills. Avstyckningen föranleder icke något behov av vägservitut för stamfastigheten över området.

Hede, Björlanda den 15 maj 1957.

På tjänstens vägnar:



Lantmätare.

Dnr 50/57.

10
ver. nr 1.

§ 1.

FULLMAKT

för min make handlanden Eric Gustavsson,

att under lantmäteriförrättning, avseende avstyckning från fastigheten 5/128 mtl

Hede 1⁹ i Björlanda socken och Torslanda kommun av Göteborgs och

Bohus län,

min ~~värk~~ talan föra och rätt bevaka ävensom att å mina ~~värk~~ vägnar ingå förening i frågor, som vid förrättningen förekomma.

Ombudets laga åtgärder godkännes.

Göteborg den 15 maj 19 57.

Alphild Gustavsson

På en gång närvarande vittnen:

Edla Blom

Sonia Karlsson

//

KOORDINATFÖRTECKNING.

| Nr | Mark. | X | Y |
|----|-------|----------|-----------|
| 1 | rs | 31903.64 | 32292.75. |
| 15 | hb | 31955.61 | 32275.47 |
| 16 | hb | 32053.70 | 32361.56 |
| 26 | hb | 31977.33 | 32217.69 |
| 28 | rs | 31982.54 | 32212.41 |
| 29 | rs | 31989.18 | 32212.67 |
| 30 | rs | 31987.41 | 32265.94 |
| 31 | rs | 31977.89 | 32276.07 |
| 32 | rb | 31948.06 | 32247.49 |

L

Beräkningar finnas på Göteborgs norra lantmäteridistriktets kontor.


Göteborg i september 1957.

P. Eriksson
Lantmätare.

Beträffande statsverket tillkommande ersättning för förrättningen
se dnr 44/57:09, räkningnr 700:09.

Ersättningen uttagen genom postförskott, betygar

Göteborg 1 oktober 1957.


/Bertil Gunulf/

Lantmitare.

K V I T T O.

Härmed erkännes att jag emottagit avskrift av handlingar rörande förrättning dnr 0.9 50/57 avseende avstyckning från Hede 1⁹ i Björlandasocken av Torslanda kommun.

Göteborg den 14/10 1957.

Per Olfhjelal Gustavsson