

# Idre Fjäll

## GESTALTNINGSPLAN

Version 1.0



# Introduktion

Denna gestaltningsplan är ett övergripande dokument som sammanfattar råd och riktlinjer för gestaltning av den fysiska miljön på Idre Fjäll. I dokumentet redovisas bakgrund och mål med gestaltningsplanen samt hur den är tänkt att användas som ett styrande dokument för gestaltningsfrågor. Vidare förklaras allt från den övergripande gestaltningsidén för hela anläggningen till specifika riktlinjer och exempel för gestaltning av de enskilda boendeområdena.

Gestaltningsplanen har tagits fram av agnasARK arkitektkontor i Leksand på uppdrag av Stiftelsen Idre Fjäll. Arbetet med den första versionen påbörjades under 2021.

## Medverkande agnasARK:

Arjan Bastiaans - Arkitekt SAR/MSA - Stadsplanerare - Planeringsarkitekt MSA  
Roberto Garnfeldt - Arkitekt SAR/MSA

## Medverkande Idre Fjäll:

Andreas Starenhed - VD  
Ola Strand - Plan- och Byggansvarig  
Kjell Skoglund - Driftschef  
Sven-Inge Samuelsson - Fastighetschef

Projektnummer:  
1731-12101

Datum:  
2021-10-06

Version 1.0

agnasARK

www.agnasark.se • info@agnasark.se  
Torget 4 • 793 31 LEKSAND  
+46(0)247-792060

# Innehåll

<b>1. Inledning</b>	<b>4</b>
1•1	Bakgrund 4
1•2	Gestaltningens syfte 4
1•3	Gestaltningens förhållande till andra styrande dokument 5
1•4	Hållbarhet 5
1•5	Ansvar 5
1•6	Utveckling av gestaltningen över tid 5
<b>2. Övergripande gestaltning</b>	<b>6</b>
2•1	Målbild för Idre Fjälls fysiska miljö 6
2•2	Inspiration 7
2•3	Områden/”byar” 8
2•4	Markutnyttjande 10
<b>3. Riktlinjer för gestaltning av allmän plats</b>	<b>11</b>
3•1	Gator och platser 11
3•2	Natur 12
3•3	Skidområden 14
3•4	Aktivitetsområden 15
3•5	Butiker och restauranger 16
3•6	Dagvattenhantering 17
3•7	Skyltning 18
3•8	Belysning 19
3•9	Hållbarhet 22
<b>4. Generella riktlinjer för boendeyråden</b>	<b>23</b>
4•1	Tomtmark 23
4•2	Byggnader 23
4•3	Konstruktion 24
4•4	Hållbarhet 24
<b>5. Hjelmbacken</b>	<b>25</b>
5•1	Tomtutformning 25
5•3	Byggnadsplacering 26
5•2	Byggnadsvolymer 26
5•4	Material och Kulör 27
5•5	Exteriöra detaljer 28

# 1. Inledning

I april 2021 lanserade Idre Fjäll visionen ”Idre Fjäll 2037 – En framtid närmare naturen”. Visionen innebär stora satsningar och en stor expansion av Idre Fjälls boendeområden och utbyggnad av liftar, skidbackar och sommaraktiviteter. Denna gestaltningsplan är framtagen för att ge stöd både vid framtida ny bebyggelse och vid renovering av befintliga byggnader på Idre Fjäll. Den är tänkt att vara ett vägledande dokument vid gestaltning av den fysiska miljön, allt från byggnader till markplanering och belysningsarmaturer. För att den samlade upplevelsen av skid- och fritidsanläggningen ska bli så bra som möjlig krävs det att den gestaltade miljön är väl genomtänkt.

## 1.1 Bakgrund

Idre är en av Sveriges största vinterdestinationer och Idre Fjäll är den största skidanläggningen i området. Idre Fjäll är också en starkt växande destination för sommarturism. Sedan starten 1968 har Idre Fjäll vuxit och byggt allt fler fastigheter, dels de Stiftelsen Idre Fjäll äger själva, dels fastigheter som är privatägda och som ligger inom Idre Fjälls område. Anläggningen har vuxit i yta och flera stugbyar, skidområden och andra aktiviteter har tillkommit. Det har sedan tidigare funnits ett gestaltningsprogram för Idre Fjäll. Den kommande expansionen av Idre Fjäll ställer dock högre krav på ett tydligt vägledande dokument för den fysiska miljös gestaltning. I samband med den nya masterplanen och visionen ”Idre Fjäll 2037 – En framtid närmare naturen” har nu denna nya och uppdaterade gestaltningsplan tagits fram.



## 1.2 Gestaltningsplanens syfte

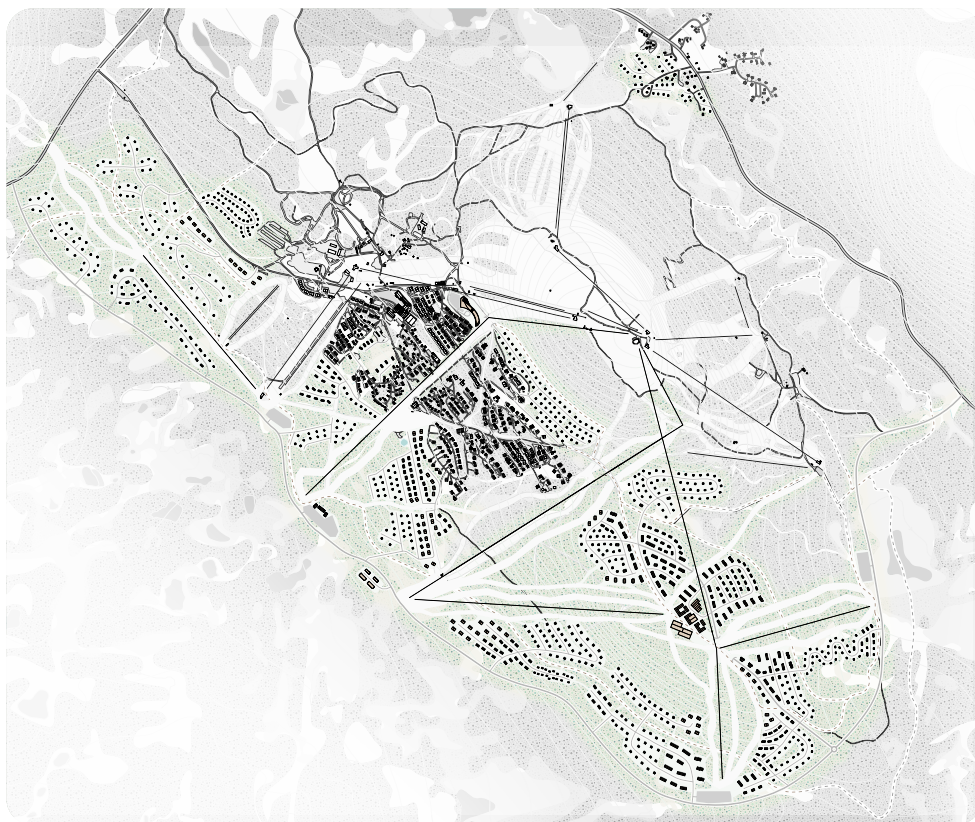
Gestaltningsplanens syfte är att säkerställa god kvalitet på utformningen av den fysiska miljön på Idre Fjäll. Detta görs genom att presentera tydliga råd och riktlinjer för gestaltning.

Gestaltningsplanen beskriver den övergripande visionen för hur den fysiska miljön ska gestaltas. Den ger också tydliga råd och instruktioner för gestaltning inom anläggningens olika områden. Gestaltningsplanen omfattar allt från skyltning och belysning till byggnadsvolymer och färgsättning. Gestaltningsplanen ska vara vägledande vid alla typer av förändringar av den fysiska miljön inom Idre Fjälls anläggning. Genom att visa på tydliga riktlinjer för gestaltning är förhoppningen att den totala upplevelsen av Idre Fjäll för besökare ska bli så bra som möjligt.

Gestaltningsplanen riktar sig både mot Stiftelsen Idre Fjälls egen organisation och mot externa exploatörer och privata tomköpare som bygger på Idre Fjäll. Förutom att användas vid ny bebyggelse ska gestaltningsplanen också ge stöd vid framtida underhåll, drift och renoveringar.

## 1.3 Gestaltungsplanen i förhållande till andra styrande dokument

För visionen "Idre Fjäll 2037 – En framtid närmare naturen" finns en masterplan för hela Idre Fjäll upprättad. I masterplanen beskrivs bland annat hur det är tänkt att Idre Fjäll ska expandera med nya boendeområden. Hela Idre Fjäll omfattas också av översiktsplanen för Älvdalens kommun. Arbetet med att ta fram detaljplaner för de nya boendeområdena pågår. Denna gestaltungsplan är tänkt att fungera som ett komplement till masterplanen genom att förtydliga visionen för den befintliga och den framtida fysiska miljön på Idre Fjäll. Den del av gestaltungsplanen som beskriver varje område inom Idre Fjäll är tänkt som ett förtydligande och ett komplement till befintliga och kommande detaljplaner.



Masterplankartan som visar visionen för Idre Fjäll 2037.

## 1.4 Hållbarhet

För Idre Fjäll är det viktigt att värna om miljön och klimatet. Miljön på och omkring Idre Fjäll är en stor anledning till anläggningens dragningskraft. Det är därför av stor vikt att utveckling på Idre Fjäll sker i harmoni med den närliggande miljön. Hur ny bebyggelse, aktivitetsområden och infrastruktur ska förhålla sig till miljön och naturen är därför en stor del av denna gestaltungsplan. I gestaltungsplanen lyfts också riktlinjer för hur byggnader och infrastruktur ska utformas på ett sätt som minimerar klimatpåverkan under både byggprocessen och den framtida driften av anläggningen. Andra saker som lyfts är hur man ska tänka kring exempelvis materialval, solpaneler och infrastruktur för el-bilar.

## 1.5 Ansvar

Alla aktörer som påverkar utformningen på den fysiska miljön på Idre Fjäll har ett ansvar att göra detta på ett sätt som bidrar positivt till upplevelsen av Idre Fjäll. Dessa aktörer är bland annat Stiftelsen Idre Fjäll, tomtägare, exploatörer och byggföretag. Ett särskilt ansvar ligger just på Stiftelsen Idre Fjäll att följa gestaltungsplanen vid planering av nya områden och att verka som en god förebild i sina egna byggprojekt inom anläggningen.

**Gestaltungsplanen är i sig inte juridiskt bindande. Den kan dock kopplas till kontrakt vid tomtköp. Att följa gestaltungsplanen ligger i allas intresse för att skapa en så attraktiv anläggning som möjligt.**

## 1.6 Utveckling av gestaltungsplanen över tid

Gestaltungsplanen ska hållas uppdaterad genom att ny information tillförs när det anses nödvändigt. Av samma anledning kan också sådant som inte längre anses aktuellt komma att tas bort. I samband med att nya detaljplaner tas fram kommer gestaltungsplanen utökas med riktlinjer för utformning och gestaltning för dessa nya områden. Det är viktigt att alla aktörer som förväntas följa gestaltungsplanen känner att gestaltungsplanen står för kontinuitet och att den går att lita på. Stora förändringar i dokumentet ska därför undvikas och fastslagna riktlinjer ska endast ändras om det anses helt nödvändigt. De som köpt en tomt i ett visst område ska kunna känna sig säkra på att riktlinjerna för området inte plötsligt förordar en ny stil eller karaktär.

## 2. Övergripande gestaltningsidé

Detta kapitel förklarar den övergripande gestaltningsidén för Idre Fjäll. Det är denna huvudsakliga ambition för anläggningens gestaltade miljö som ligger till grund för de riktlinjer som är beskrivna i de följande kapitlen.

### 2.1 Målbild för Idre Fjälls fysiska miljö

Det övergripande målet för den gestaltade fysiska miljön på Idre Fjäll är att anläggningen ska kännas väl sammanhållen och attraktiv. När man tänker på Idre Fjäll ska man tänka på en väl gestaltad miljö både vad gäller bebyggelse, infrastruktur och natur. Anläggningen har idag en folklig atmosfär som ska tas tillvara och utvecklas. Idre Fjälls status som destination för familjer, träningsintresserade och naturturister märks tydligt på anläggningen och ska fortsätta vara märkbart i den fysiska miljön. Att Idre Fjäll är en destination både vinter och sommar gör att utemiljön måste vara attraktiv även då den inte täcks av snö.

Samtidigt som Idre Fjäll ska kännas enhetligt och sammanhållet är det också viktigt att anläggningen erbjuder en varierad fysisk miljö för att tillgodose den bredd av besökare som kommer till Idre Fjäll. Detta innebär att det ska finnas olika typer av boende, exempelvis stugor, hotell och lägenheter, men också att det ska finnas möjlighet att bygga i olika stilar och karaktär. I masterplanen för Idre Fjäll är de olika boendeområdena planerade så att de erbjuder varierade boendemöjligheter, exempelvis erbjuder vissa områden tätare exploatering i centrumnära lägen medan andra områden har lägre exploatering och större närhet till naturen. I detaljplanerna och i detta gestaltningsprogram ges områdena också olika karaktär vad gäller tillåten utformning. På detta sätt kan Idre Fjäll som helhet erbjuda varierade typer av boenden och variation i stil och karaktär på bebyggelsen.

De offentliga rummen på Idre Fjäll ska vara händelserika. Med det menas miljöer som ger liv och interaktion till besökarna, naturen och årstiderna. Bland de viktigaste områdena att planera för detta är anläggningens centrumanläggningar eftersom det är områden som många besöker och som ofta ger besökare det första intrycket av Idre Fjäll.



Karta från masterplanen som visar konceptet med tätare bebyggelse kring befintlig och framtida centrumanläggning.



Centrumanläggningen är ett exempel på ett offentligt rum där gestaltningen är viktig för att ge besökare ett bra intryck av Idre Fjäll.

Idre Fjälls slogan "Äventyret är nära!" ska fungera som en röd tråd för anläggningens gestaltning. Detta kan exempelvis ge sitt uttryck i att aktivitetsområden, cykel- och skidleder ges en framträdande roll bland den övriga bebyggelsen. Även de värdeord som tagits fram för att beskriva anläggningen ska kunna kännas igen i den fysiska miljön. Dessa värdeord är: Nära. Tid. Äkta. Upplev. För alla. På riktigt. Valfrihet. Äventyr. Möjligheter. Detta kan exempelvis göras genom att endast använda äkta naturmaterial och att jobba med en gestaltning som känns folklig och tillgänglig istället för exklusiv och exkluderande.



## 2•2 Inspiration

Inspiration för Idre Fjälls gestaltade miljö är bland annat naturen och den traditionella byggnadskulturen i de omgivande fjällandskapet. Besökare på Idre Fjäll ska känna att miljön och arkitekturen på anläggningen är något annat än vad de är vana vid i sin vardag. Att använda traditionell lokal arkitektur som en förebild bidrar till att ge anläggningen en känsla av äkthet och närhet till naturen.

Övriga inspirationskällor är andra anläggningar som har en liknande profil som Idre Fjäll, anläggningar som i sin gestaltade miljö uttrycker folklighet, naturupplevelse eller träning och hälsa. Även vissa skidanläggningar i mellaneuropa och USA är förebilder för Idre Fjäll.



Dalarnas timrade hus och fäbodar med sin rustika arkitektur och enkla form.



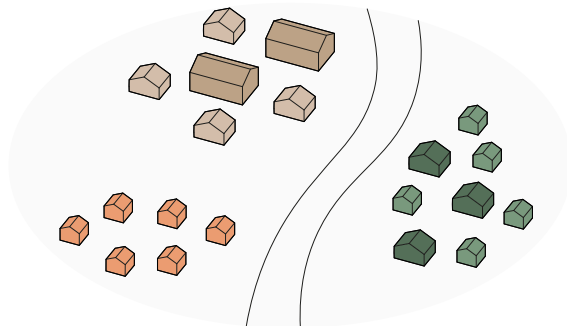
Fjällets karga miljö, material och färger.

## 2.3 Områden/”byar”

Idre Fjälls boendeområden är idag indelade i flera så kallade ”byar”. Byarna har olika namn som används vid uthyrning av boende. Byarna underlättar också när man orienterar sig inom anläggningen. Tanken är att konceptet med tydligt definierade boendeområden eller byar ska utvecklas och bli ännu tydligare. Områdena ska kännas igen på sin planering, skala och stil på byggnaderna samt att de separeras från varandra genom antingen skidbackar eller naturmark. Detta ska vara en utgångspunkt vid planering av nya områden och bör också förtydligas i de befintliga områdena. Varje område kommer få ett eget kapitel i gestaltungsplanen som kompletterar detaljplanen och ger riktlinjer för gestaltning inom området. Genom indelningen i områden med tydlig och sammanhängande karaktär blir hela Idre Fjälls anläggning tydlig för besökare att orientera sig i. Dessutom tillåts olika stilar på bebyggelsen utan att helhetsintrycket av Idre Fjäll upplevs rörigt.

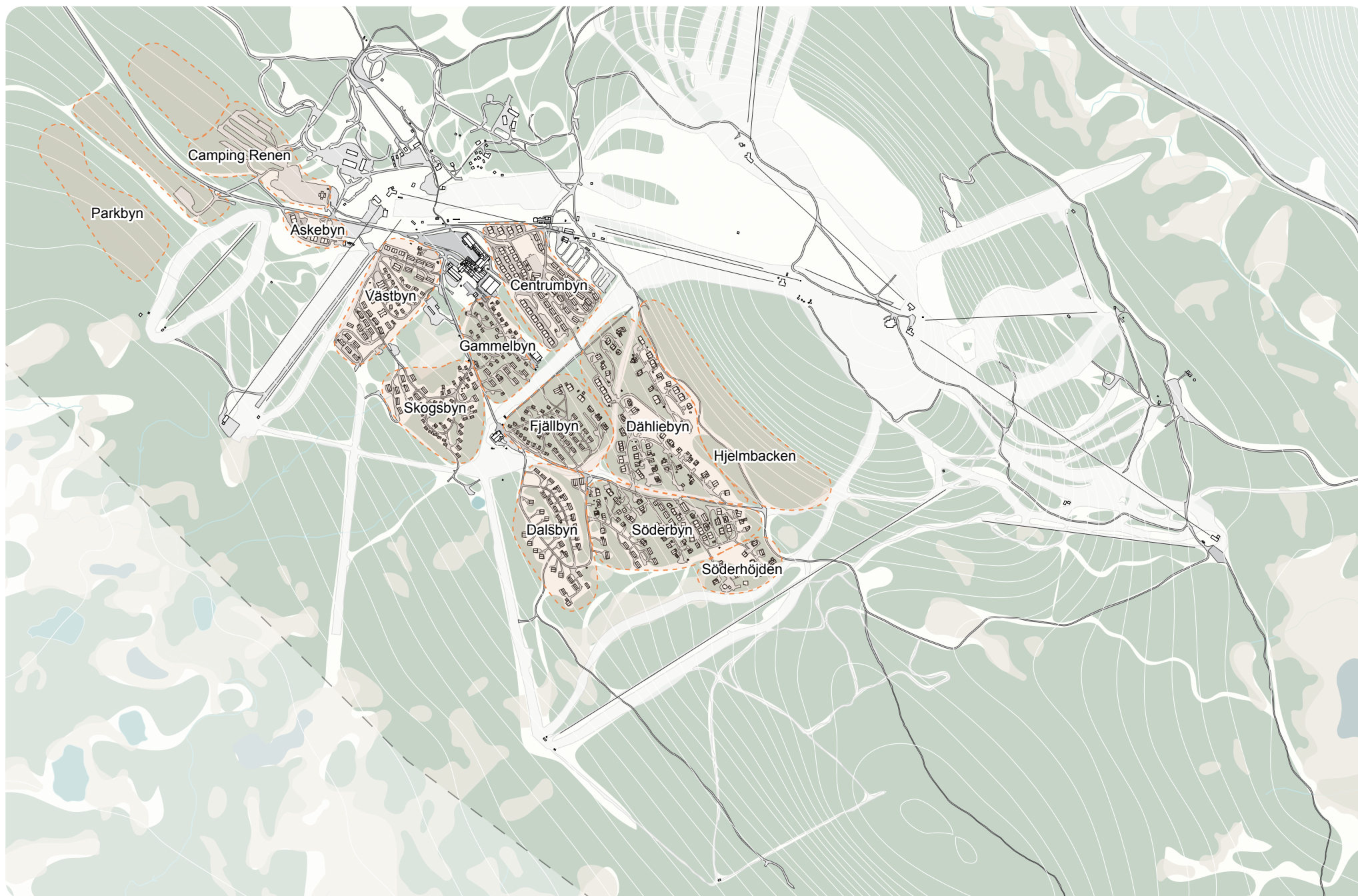


Exempel på sammanhållen bebyggelse i Söderbyn och Skogsbyn.



Byar med varierad karaktär ger tydlighet och gör anläggningen som helhet mer intressant

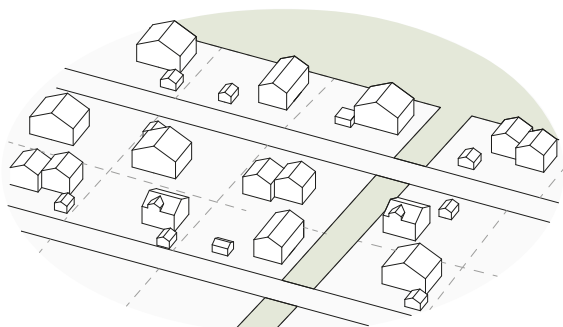




Indelningen i byar på Idre Fjäll.

## 2.4 Markutnyttjande

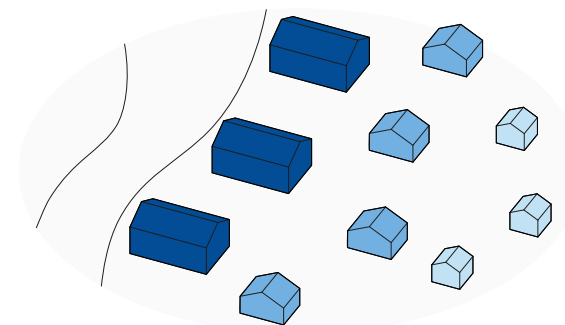
Vid nyetableringar av boendeområden ska det alltid detaljplaneras så att Idre Fjäll äger mark mellan kvarteren, det skapar en bättre miljö då det garanterar att vissa träd blir kvar i tomtområdet. Det möjliggör också en lättare planering för omhändertagande av dagvatten genom dikning samt skapar också utrymmen för uppläggning av snö vid snöröjning. Planering enligt ovan skapar också utrymme för skid- och glidvägar inom tomtområdena vilket är mycket viktigt för att behålla anläggningens unika säljfördel med ski in-ski out i alla boendeområden.



Mark ägd av Idre Fjäll inom tomtområden.

Tätare bebyggelse i form av hotell och lägenheter ska främst planeras i nära anslutning till skidsystemet och i områden som ligger nära centrumanläggningarna. Områden i utkanten av den bebyggda miljön bör istället planeras mer gles så att övergången mellan bebyggelse och natur blir så mjuk som möjligt. Genom att planera bebyggelsen på detta sätt blir det större densitet i de mest attraktiva och centrumnära områdena samtidigt som det finns alternativ till dem som vill bo mer avskilt och naturnära. Grönområden skall bevaras kring centrumanläggningen och när eventuella ändringar av markutnyttjande sker kring centrum skall alltid grönområdets betydelse värderas i första rummet.

Skidåkning såväl utför som på längden har alltid första prioritet vid markutnyttjande varför det alltid skall ligga till grund vid utveckling, A-lägen för skidåkning bör inte användas till andra funktioner som exempelvis boende. Skidåkning genom boendeområdena bidrar också till att anläggningens slogan "Äventyret är nära!" införlivas i den byggda miljön.



Tätare bebyggelse närmast skidsystemet.



Idre Fjälls vägnät. Mörkblått symboliserar huvudvägar som ska vara belagda med asfalt. Ljusblått visar övriga vägar och rosa visar viktiga gångvägar.

# 3. Riktlinjer för gestaltning av allmän plats

Till allmän plats räknas de flesta områden som inte utgörs av hus eller tomtmark för boende. I detta kapitel finns riktlinjer för gestaltning av olika typer av allmänna platser. I kapitlet redovisas också några ämnen som är viktiga att tänka på vid utformningen av alla typer av allmänna platser såsom dagvattenhantering, skyltning, belysning och hållbarhet. Dessa riktlinjer vänder sig främst mot Stiftelsen Idre Fjäll som har det huvudsakliga ansvaret för anläggningens allmänna platser.

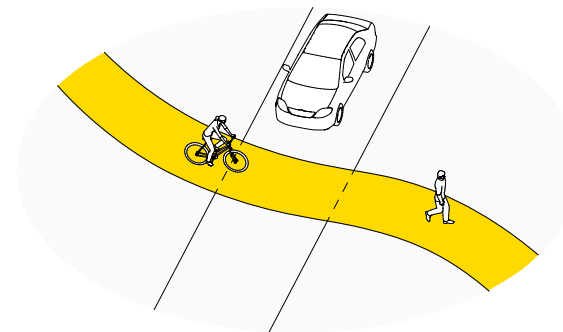
## 3.1 Gator och platser

Med gator och platser menas olika former av hårdgjorda ytor avsedda för kommunikation eller vistelse. Förutom gator och platser handlar det om alla typer av vägar, gång- och cykelvägar och platser såsom torg och andra mötesplatser. Ansvaret för utformning och skötsel av gator och platser ligger främst på Stiftelsen Idre Fjäll. Det är viktigt att dessa ytor utformas på ett genomtänkt och attraktivt sätt. Eftersom gator och särskilt platser spelar en stor roll för upplevelsen av Idre Fjäll som helhet är det extra viktigt att de utformas som händelserika rum där Idre Fjälls värdeord får stort genomslag.

### 3.1.1 Vägar för gående, cyklister och biltrafik

På anläggningen finns asfaltvägar, grusvägar och terrängspår. Principen gäller att beläggning med asfalt skall utgå från centrumanläggningarna och infartsvägarna. De mest perifera vägarna kommer alltså sist i prioritering för beläggning med asfalt. Under barmarkssäsong behandlas grusvägar med dammbindning för att minska störande vägdamm. Gångvägar beläggs med asfalt kring centrumanläggningarna och gångvägar längre från centrumanläggningarna beläggs med grus alternativt bark. Gräs och blommor i vägslänter tillåts växa till ängshöjd innan de slås.

Eftersom Idre Fjäll är en anläggning där många människor rör sig till fots, på cykel och på skidor är trafiksäkerheten mycket viktig. Vägar för biltrafik bör utformas så att bilarnas hastighet hålls så låg som möjligt. Det ska vara tydligt att fotgängare och andra icke bilburna trafikanter har företräde i trafiken. Genom att prioritera stråk för skidåkning, fotgängare och cyklister kan man också få besökare att välja dessa färdssätt före bilen vid resor inom anläggningen. Ett mål är att man inte ska behöva använda sin bil under vistelsen på Idre Fjäll.



Fotgängare, cyklister och skidåkare ska ha företräde framför bilar.

### 3.1.2 Platser

Platser i form av torgbildningar och mötesplatser bör utformas så att de inbjuder till vistelse på platsen. Markbeläggningen bör vara av högre standard än kringliggande vägar, exempelvis natursten eller annan marksten. Torg och liknande mötesplatser bör ramas in av rumsskapande element såsom byggnader, branter eller vegetation. Större torg och liknande bör endast placeras i anslutning till centrumanläggningar eller stora nav för kommunikation. Mindre platser kan med fördel placeras inom de olika boendeområdena för att fungera som lokala landmärken och mötesplatser. Dessa mindre platser kan exempelvis utgöras av en liten stenlagd yta med en bänk och en vägvisande skylt vid en gatukorsning.

### 3•1•3 Möblering

Möblering av det offentliga rummet kan exempelvis bestå av bänkar, bord och papperskorgar. Möbleringen bör utformas på ett helhetligt sätt över hela anläggningen men särskild möblering kan förekomma för att betona en viss plats eller anpassa till stilen inom ett visst område. Möblering ska placeras så att den är till nytta för allmänheten. Utplaceringen av papperskorgar bör vara generös för att minska nedskräpning. För exempelvis papperskorgar och bänkar är det en bra idé att ta fram en design som är unik för Idre Fjäll, som är karaktärsskapande och ger igenkänningsfaktor var man än befinner sig på anläggningen. Möbler bör vara gjorda av gedigna naturmaterial, helst trä.



Exempel på karaktärsskapande offentlig möbel i form av en papperskorg med emblem.

## 3•2 Natur

Med natur menas förutom orörd naturmark också terrängspår samt aktivitetsområden och platsbildningar som är placerade i naturen. Områden som idag är naturmark kan i framtiden komma att exploateras med exempelvis skidområden eller boendekområden varvid andra riktlinjer börjar gälla. Ansvaret för utformning av terrängspår och platser i naturen ligger främst på Stiftelsen Idre Fjäll.

Naturen runt den bebyggda anläggningen är en stor anledning till att besökare kommer till Idre Fjäll. I naturen kan man bland annat åka längdskidor, vandra, cykla och rida. Natur som ej avses att exploateras bör bevaras i sitt orörda tillstånd så långt det är möjligt. Vid anläggning av terrängspår och andra aktiviteter i naturen bör man visa stor hänsyn och låta dessa anläggningar ta så liten plats som möjligt.

### 3•2•1 Terrängspår

Terrängspår beläggs med grus alternativ bark/flis. Spångar av trä är ett bra sätt att skapa bekväma terrängspår med minimal påverkan på naturen. Asfalt och andra "onaturliga" markbeläggningar bör undvikas. Terrängspår bör planeras så att de följer miljöns naturliga form och förutsättningar. Schaktning eller andra markförändringar ska undvikas vid anläggning av terrängspår.



Terrängspår ska anläggas med hänsyn till naturen. Spångar av trä är ett bra alternativ med väldigt lite påverkan på naturen.

### 3•2•2 Byggnader

Eventuella byggnader, exempelvis vindskydd eller servicebyggnader vid aktiviteter, bör utformas med naturliga material som trä och sten. Timmer och träpanel bör inte målas utan lämnas obehandlat eller behandlat med exempelvis järnvitriol. Byggnadsvolumerna bör i grunden utformas efter traditionella mönster men kan i detalj ha en modernare stil. Småskalighet och sadeltak är att föredra. En inspirationskälla är gamla gårdar och fäbodrar. Fasader och tak bör ha matta ytskikt. Blanka plåtar och starka färger ska undvikas.



Vindskydd i stil, material och kulör som passar i naturen.

### 3•2•3 Möblering

Möblering längs terrängspår och vid platser och aktiviteter bör utformas i naturmaterial som knyter an till den kringliggande naturen. Bänkar bestående av en stock upplagd på ett par stenar är att föredra framför ett serietillverkat utseende. Kulörer bör vara diskreta, helst ska materialen vara obehandlade eller ha ett obehandlat uttryck.



Exempel på enkelt utformad bänk som passar in i naturen.

## 3.3 Skidområden

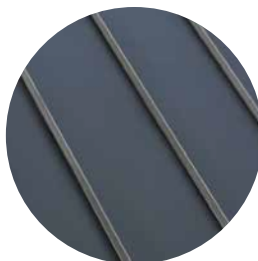
Skidområden är de områden som utgör backar och liftar samt annan mark som är direkt kopplad till utförsäkning. Stiftelsen Idre Fjäll ansvarar för utformning och drift av skidområdena. Eftersom skidåkningen är grunden i Idre Fjälls verksamhet och den främsta anledningen för många att besöka Idre Fjäll så är det viktigt att liftar och backar inte bara är bra planerade utan också vackert gestaltade. Det är särskilt viktigt att de platser där folk stannar upp har utformats med omsorg, exempelvis vid liftstationer. Det är också viktigt att tänka på att de områden som utgör skidområden på vintern istället är att räkna som natur på sommaren. Skidområdenas gestaltning bör därför i så hög grad som möjligt överensstämma med gestaltningen för naturmark.

### 3.3.1 Bebyggelse

Byggnader inom skidområdena är främst komplementbyggnader till skidliftarna. Det finns också annan bebyggelse inom skidområdena, exempelvis toppstugan. Byggnaders fasadmateriäl ska till största delen bestå av trä i obehandlat utförande alternativt behandlat eller målat för att ge ett utseende av mörka naturfärger (svart, grått, brunt, grönt eller rött). Som takmaterial ska väljas sådana som inte sticker ut visuellt mot den kringliggande naturen. Bra exempel på takmaterial är gröna tak (gräs/torv/mossa eller sedum) eller olika typer av material som har ett mörkt och matt utseende.



Exempel på fasadmateriäl.



Exempel på takmaterial.



Pistkarta 2021.

### 3•3•2 Lifftar

Liftstolpar väljs i galvaniserat utförande. Nya liftstationer bör utformas så att de passar in bredvid de befintliga liftstationerna. För många olika utföranden på liftstationer kan få skidområdena att upplevas rörliga.

### 3•3•3 Staket

Staket för avgränsning av skidområden ska bara användas där det är nödvändigt. Staket ska vara av trä med obehandlat utseende. Gärdesgårdar är att föredra framför andra typer av staket.



Befintliga lifftar på Idre Fjäll.



Exempel på staket inom skidområden.

## 3•4 Aktivitetsområden

Med aktivitetsområden menas de aktiviteter som finns inom anläggningen och som varken är utförsåkning eller terrängspår i naturen. Exempel på aktivitetsområden är skidstadion och poolområdet. Aktiviteterna är en del av Idre Fjälls huvudsakliga verksamhet och det är därför viktigt att de gestaltas på ett representativt sätt. Ansvar för utformningen av aktivitetsområden ligger främst på Stiftelsen Idre Fjäll. Eftersom aktivitetsområdenas utformning är en del av upplevelsen av aktiviteterna är det extra viktigt att de utformas som händelserika rum där Idre Fjälls värdeord får stort genomslag. Olika aktiviteter får gärna ha olika karaktär eller teman för att särskilja dem från varandra gestaltningsmässigt och skapa variation inom anläggningen.



Sporthallen är en multifunktionell aktivitetsbyggnad vars utvändiga klättervägg uttrycker byggnadens funktion som aktivitetscenter.



Lekplatsen är ett bra exempel på ett aktivitetsområde utformat med ett tydligt tema.

### 3•4•1 Markbeläggning

Vid anläggning av nya aktivitetsområden ska så mycket som möjligt av marken bevaras som naturmark, onödigt stora hårdgjorda ytor ska inte anläggas. Beläggning på hårdgjorda ytor ska anpassas efter aktivitetens behov och karaktär. Markbeläggning inom aktivitetsområdena får gärna skilja sig från beläggningen på vägar och gångvägar för att tydliggöra gränsen mellan aktivitetsområde och gatumark.

### 3•4•2 Bebyggelse

Byggnader inom aktivitetsområdena ska knyta an till den aktivitet som utförs i respektive område. Exempelvis bör skidstadion utformas på ett sätt som för tankarna till träning och tävling medan fäbodområdet uteslutande ska bestå av traditionell timmerbebyggelse. Mindre komplementbyggnader där besökare inte vistas bör utformas på ett diskretare sätt än de publika byggnaderna. Fasadmaterial, takmaterial och kulörer kan variera mellan olika aktivitetsområden. Aktivitetsområden placerade inom eller nära ett boendeområde kan med fördel utformas efter samma riktlinjer som boendeområdet.



**Toppstugan är inte en aktivitetsbyggnad men är ett bra exempel på en byggnad som har en genomtänkt och sammanhållen exteriör utformning.**

### 3•4•3 Staket

Likt bebyggelsen ska också eventuella staket anpassas efter respektive aktivitet. Aktiviteter som utformas på ett mer traditionellt sätt ska ha gårdesgårdar som staket. Staket i andra material än trä kan förekomma om det passar ihop med aktivitetsområdets övriga gestaltning.

## 3•5 Butiker och restauranger

De verksamheter i form av butiker och restauranger som finns på Idre Fjäll ska bidra till variation i utbudet av varor och tjänster inom anläggningen. Samtidigt ska dessa verksamheter genom sin exteriöra utformning och marknadsföring mot gata/torg bidra till en känsla av småstadsidyll.



**Torg- och gatumiljöer med småstadskänsla (exempel från Sankt Anton, Österrike och Vemdalskalet).**

### 3•5•1 Exteriör utformning

Byggnader som inrymmer butiker och restauranger ska utformas enligt de gestaltungs-föreskrifter som gäller för det boendeområde/centrumområde inom vilket byggnaderna ligger. Det är möjligt att göra fasaden kring verksamhetens entré och fönster avvikande gentemot byggnadens övriga fasad. I detta fall ska även den avvikande fasadgestaltningen uppfylla gällande gestaltungs-föreskrifter.



### 3•5•2 Butiksskyltar

För att skapa en känsla av småstad med genuina små verksamheter är det en fördel om skyltar utformas individuellt för varje verksamhet hellre än att följa en gemensam manual. Skyltar ska helst matcha den specifika verksamhetens stil och karaktär. Skyltning ska verka för att marknadsföra verksamheten, skyltning ska dock inte utformas på ett sätt som överröstar andra visuella element i den byggda miljön. Det är viktigt att olika verksamheters skyltning anpassas till varandra så att en harmonisk helhet uppstår.

### 3•5•3 Interiör utformning

Det är upp till varje verksamhet att ta fram ett sammanhållet koncept för sin interiöra gestaltning. Det är en fördel om olika verksamheter har olika stil så att det totala utbudet på Idre Fjäll upplevs som brett och varierat av besökare.

### 3•5•4 Gaturummet

I mån om plats kan butiker och restauranger få nyttja en del av det offentliga rummet utanför sina lokaler. Detta kan röra sig om uteserveringar eller uppställning av varor. I dessa fall är det viktigt att framkomligheten för besökare inte störs och att andra verksamheter inte blir skymda eller störda. Uteserveringar ska genom möblering och staket gestaltas på ett smakfullt sätt som är anpassat till det specifika områdets gestaltningsföreskrifter.

## 3•6 Dagvattenhantering

Målsättningen är att i så stor utsträckning som möjligt utforma dagvattenhanteringen (bäckar, diken och dammar) så att den förstärker upplevelserummet och på så vis blir ett lyftande inslag i miljön.

### 3•6•1 Dagvattenhantering i det offentliga rummet

Vatten i rörelse skapar oftast en positiv upplevelse bland människor. Dagvattenhanteringen i anslutning till det offentliga rummet ska därför i så stor utsträckning som möjligt utföras som öppen dagvattenhantering i form av dammar, bäckar och diken. Dikning i områden där många gäster rör sig skall genomföras enligt bild för att på så vis skapa en större upplevelse av diket men också för att förhindra ytterligare erosion i själva diket.

Att undvika att anlägga stora sammanhängande hårdgjorda markytor är ett bra sätt att förebygga översvämningar vid kraftiga skyfall. Hårdgjorda ytor kan inte snabbt absorbera regnvatten på samma sätt som naturmark.



Bild som visar hur diken ska utformas.

### 3•6•2 Dikning i backar

Dikning skall göras så att den tål de stora vattenmängder som kommer bland annat vid snösmältningen men också den stora vattenmängd som kan komma från backarna under barmarksperioden vid häftigare regnfall. Utformningen av diken ska vara sådan att de upplevs som naturliga inslag i miljön under sommartid. Vid anläggning av nya skidbackar ska befintliga bäckar, dammar och sankmark bevaras och om möjligt utnyttjas för dagvattenhanteringen.

### 3•6•3 Takavvattning

Vegetativa tak i form av gräs, mossa eller sedum är ett bra val eftersom det fördröjer regnvatten som faller på taket. Takavvattning i form av hängrännor och stuprör ska utformas enligt riktlinjer för gestaltning inom varje område.



Vegetativa tak hjälper till att fördröja dagvatten vid kraftigt regn.

## 3•7 Skyltning

Det finns behov av många olika typer av skyltar på Idre Fjäll. Skyltarnas huvudsakliga uppgift är att göra besökare uppmärksammade på olika typer av information. Det är därför av stor vikt att skyltningen på Idre Fjäll följer ett tydligt system så att skyltningen inte upplevs rörig. Skyltarnas utformning ska också bidra till att skapa en sammanhållen karaktär på anläggningen.

### 3•7•1 Hänvisningsskyltar

För hänvisningsskyltar gäller det skyltkoncept som tagits fram för Idre Fjäll, se bilaga.

Skyltning på fasader och vid entréer till publika byggnader som drivs av Stiftelsen Idre Fjäll ska ha en sammanhållen design som är kopplad till Idre Fjälls grafiska profil. Se bilaga Grafisk Manual.



Exempel från Idre Fjälls skyltkoncept och grafiska manual.

### 3•7•2 Reklamskyltar

Reklamskyltar får endast sättas upp på ett fåtal utvalda platser på Idre Fjäll. Dessa platser är infartsvägen, västliftens liftspår, skidstadion och ICA-butiken. Det finns också reklamaffischer/reklamtavlor vid torget, sporthallen och centrumanläggningens foajé. Ingen ytterligare skyltning får sättas upp utan medgivande från ansvarig på Stiftelsen Idre Fjäll. Skyltning längs infartsvägen är utformat på ett sätt som skapar spänning inför ankomsten till Idre Fjäll. Konceptet kan utvecklas och appliceras också på framtida infartsvägar.

För stomme och ram till reklamskyltar gäller följande färgsättning:

Stolpe: Svart NCS S 8502 - R

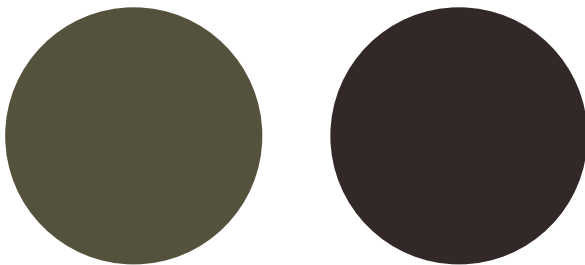
Vindskivor: Mörkgrön NCS S 7010 - G70Y

Knutbrädor: Mörkgrön NCS S 7010 - G70Y

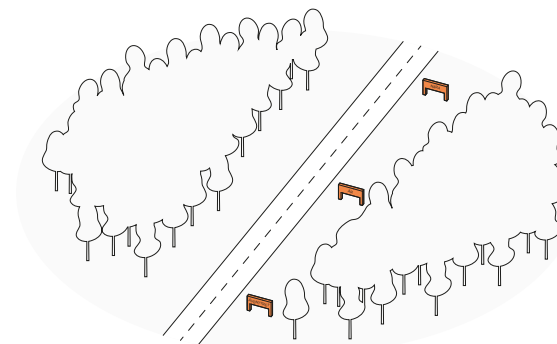
Foder, alla: Lika ovan

Fasader: Svart NCS S 8502 - R

Butiker och andra verksamheter får marknadsföra sig själva genom skyltning enligt kapitel 3.5.2 Butiksskyltar.



Kulör NCS S 7010 - G70Y och NCS S 8502 - R



Konceptet med skyltning längs infartsvägen kan utvecklas med exempelvis större entréportaler eller pelare på båda sidor om vägen.

### 3•8 Belysning

Belysning har stor betydelse för hur en plats eller en hel anläggning upplevs under kvällstid och på natten. Belysning kan både bidra till att skapa trygghet, orienterbarhet och att ge en trevlig atmosfär. Det är därför viktigt att all belysning på Idre Fjäll utformas på ett genomtänkt sätt. En tydlig hierarki för belysningen är viktig så att man enkelt kan orientera sig på anläggningen nattetid. Med belysning kan man skapa kontraster mellan huvudstråk och mindre vägar. Målpunkter kan med fördel belysas, exempelvis bör viktiga platser vara upplysta så att de är synliga från långt håll. Fasadbelysning kan användas för att betona viktiga publika byggnader.



### 3•8•1 Gatubelysning

Längs vägar är belysningens främsta uppgift att ge tillräckligt med ljus för att man ska kunna färdas längs vägarna på ett säkert sätt. Gatubelysning ska främst placeras längs de mest trafikerade vägarna och i korsningar. Det är viktigt att tänka på att också belysningsstolpar längs vägar bidrar till hela anläggningens identitet. Vid anläggning av framtida vägnät bör man se över huruvida man ska fortsätta att använda befintlig typ av belysningsstolpar eller satsa på en annan typ och/eller kulör.

För att uppmuntra till användning av gång- och cykelvägar bör de viktigaste gång- och cykelvägarna vara belysta. Gång- och cykelvägar bör ha lägre belysningsstolpar som placeras med kortare avstånd mellan varandra än gatubelysningen för bilvägar.

### 3•8•2 Belysning i skidbackar

Belysning i skidbackarna har som uppgift att belysa backarna med ett jämt och behagligt ljus för att möjliggöra utförsåkning efter mörkrets inbrott. Belysning i skidbackar ska utgöras av enkla timmerstolpar försedda med armaturer i metall. Armaturer ska vara lackerade i svart kulör.

### 3•8•3 Belysning längs terrängspår

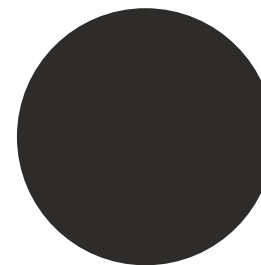
Elljusspår för löpning, cykling och längdskidåkning utformas med belysningsstolpar liknande dem i skidbackarna. Enkla timmerstolpar med armaturer i svartlackerad metall.



Exempel på befintlig belysningsstolpe i skidbacke.

### 3•8•4 Belysning av aktiviteter

På aktivitetsområden har belysningen flera uppgifter. Det ska vara tillräckligt upplyst för att ge bra orienterbarhet och för att platserna ska kännas trygga att vistas på. Belysningen spelar också en viktig roll för att skapa rätt atmosfär. Armaturernas design spelar också en roll för hur aktivitetsområdena upplevs, även dagtid då lamporna är släckta. Armaturer vid aktivitetsområden utan särskilda teman för utformning ska vara av en enhetlig och stilmässigt neutral design. För dessa armaturer i form av stolpar, pollare och eventuell fasadbelysning föreslås att man väljer en svart kulör.



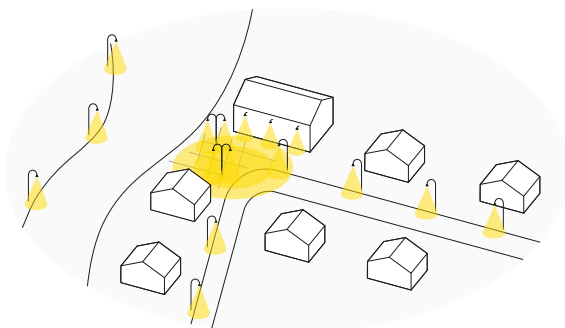
**Svart rekommenderas som kulör på armaturer vid aktiviteter och i naturen.**

På de platser och aktiviteter som har särskilda teman, exempelvis fäboden, är det en fördel om belysningen bidrar till att förstärka temat. Istället för att använda standardarmaturer bör man då jobba med armaturer som passar in i platsens eller aktivitetens tema, exempelvis stolpar av trä och gammaldags lyktor vid fäboden.

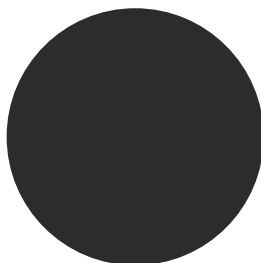
I naturen bör man vara sparsam med belysning. Förutom längs elljusspår ska belysning endast användas vid aktiviteter eller särskilda mötesplatser. Fristående belysningsstolpar i naturen bör bestå av enkla timmerstolpar. Armaturer i metall bör vara svartlackerade. Belysningen i naturen bör ha en färgtemperatur på 1800-2400K för att kännas varm och naturlig istället för kall och steril.

### 3•8•5 Belysning i det offentliga rummet

På platser och torg ska belysningen främst ge trygghet och skapa atmosfär men kan också användas för att ge platsen identitet. I denna typ av miljöer kan man använda armaturer av samma slag som i aktivitetsområden. Vill man ge en plats eller ett torg en särskild karaktär kan man använda armaturer med en speciell design och jobba med olika typer av dekorationsbelysning. Svart är den rekommenderade kulören för armaturer på platser och torg. Platser och torg ska helst vara mer upplysta än kringliggande ytor och vägar så att de upplevs som visuella målpunkter på anläggningen. Även byggnader som är viktiga målpunkter bör ljussättas på ett sätt som gör dem lätta att särskilja på natten. Detta kan exempelvis göras genom att använda fasadbelysning.



Extra belysning för att betona särskilda platser.



Svart rekommenderas som kulör på armaturer på platser och torg i det offentliga rummet.



Pernilla Wiberg Hotell är ett bra exempel på en byggnad som är en väl upplyst målpunkt.

### 3•8•6 Dekorationsbelysning

Dekorationsbelysning är belysning vars huvudsakliga syfte inte är att ge ljus utan att skapa atmosfär. Dekorationsbelysning kan utformas på olika sätt, exempelvis som hängande ljusslingor över ett torg eller fasadbelysning på en vägg. En viss typ av dekorationsbelysning på en plats kan hjälpa till att ge platsen identitet. Genom att använda dekorationsbelysning kan en plats upplevas mycket trevligare och välkomnande. Det är därför en bra idé att arbeta med dekorationsbelysning på utvalda platser eller aktivitetsområden där många människor vistas. Dekorationsbelysning bör ha en färgtemperatur på 1800-2400K för en varm och inbjudande känsla.

### 3•8•7 Miljövänlig belysning

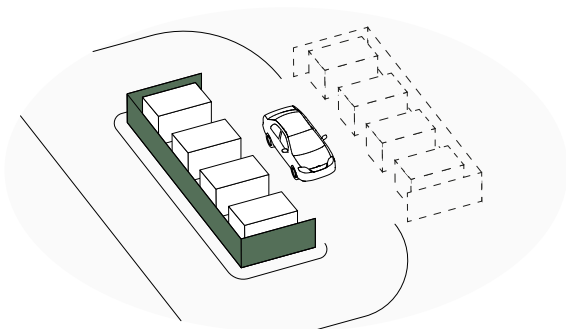
Belysning ska planeras så att den har så liten negativ påverkan på miljön och djurlivet som möjligt. Onödig belysning ska undvikas. Alla lampor ska vara av typer med låg energiförbrukning.

## 3•9 Hållbarhet

Byggnader ska utformas välisolerade så att onödig energiåtgång begränsas. Byggnadsmaterial ska främst vara trä då det är ett förnyelsebart material med låg klimatpåverkan jämfört med exempelvis betong och stål. Vid val av system för uppvärmning ska stor hänsyn tas till systemets klimatpåverkan, fossila bränslen för uppvärmning ska inte användas. Solpaneler är välkommet men bör adderas till byggnader på ett genomtänkt och estetiskt tilltalande sätt. Alla nya parkeringar ska utrustas med möjlighet att ladda elbilar.

### 3•9•1 Återvinningsstationer

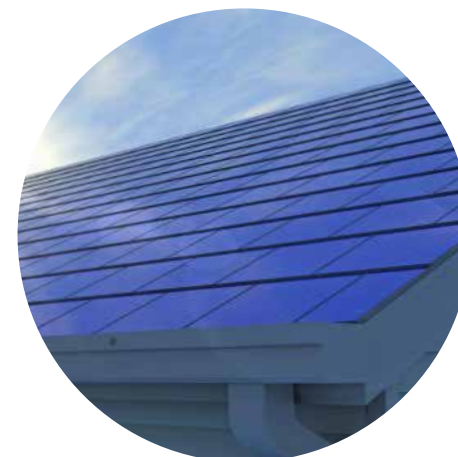
Varje boendeområde ska ha nära tillgång till minst en återvinningsstation. Stiftelsen Idre Fjäll ansvarar för uppförande av återvinningsstationer och Nodava sköter sophämtningen. Återvinningsstationerna ska placeras så att de är lättillgängliga från alla bostäder. Placering och utformning ska uppmuntra att ta sig till återvinningsstationen till fots istället för med bil. Utformningen ska vara sådan att återvinningsstationerna upplevs sammanhållna och prydliga. Avfallscontainrarna ska byggas in eller skärmas av med plank eller växtlighet. Gestaltningen ska följa samma riktlinjer som gäller för övrig bebyggelse inom varje område.



**Containrar vid återvinningsstationer ska skärmas av. Beroende av läge kan de göras antingen enkelsidiga eller dubbelsidiga.**



**Bygg i trä!**



**Klimatsmarta system, exempelvis solpaneler, förordas.**

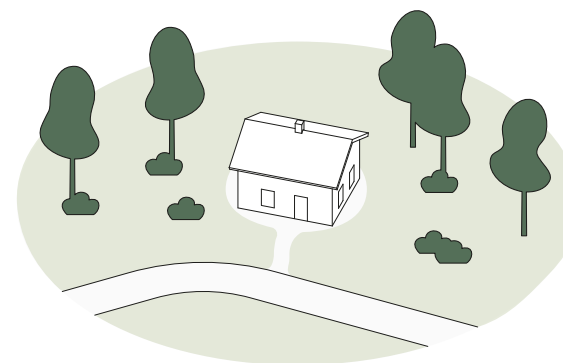
## 4. Generella riktlinjer för boendeområden

I detta kapitel beskrivs generella riktlinjer för hur man ska tänka kring tomtmark, byggnader, konstruktion och hållbarhet när man bygger bostadshus inom Idre Fjäll. Dessa riktlinjer gäller för alla, även Stiftelsen Idre Fjäll. Som komplement till dessa generella riktlinjer finns också mer detaljerade riktlinjer för varje område i följande kapitel.

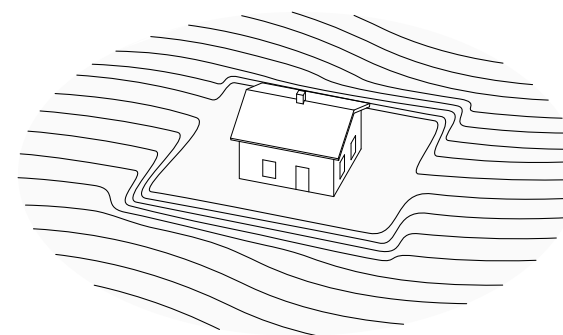
### 4.1 Tomtmark

Vid planering av utemiljö inom bebyggda områden ska man alltid utgå från att det ska se attraktivt ut under sommarhalvåret. Vintern är mycket mer förlåtande då sådant som syns på sommaren blir dolt under snön. Att låta naturen på tomten vara bevarad är en fördel då natur är vackert året om. Allt för planerade och uppstyrd tomter är inte att föredra då det ger en känsla av vanlig bostadsbebyggelse snarare än fritidsbebyggelse.

Vid både ny exploatering och förändring eller förtätning inom befintliga områden ska naturmiljön bevaras i så hög utsträckning som möjligt. Stora markarbeten ska undvikas. Parkeringar och andra hårdgjorda ytor ska inte uppta mer plats än vad som är nödvändigt. Befintliga träd ska om möjligt sparas. Befintliga bäckar ska bevaras öppna och fungera som naturliga inslag i miljön. Den mark som tas i anspråk under byggnation men som inte bebyggs ska i första hand få återgå till sin naturliga växtlighet. Små anordnade gräsmattor och hårdgjorda uteplatser är i de flesta fall tillåtet. Eventuella rabatter ska förses med växter som harmoniserar med kringliggande natur.



**Utgå från att tomten ska se fin ut sommartid. Låt naturen krypa nära huset och undvik stora hårdgjorda ytor.**



**Undvik denna typ av stora och onaturliga markarbeten där en stor platta bildas runt huset. Placera hellre huset på en naturligt platt del av tomten eller bygg suterrängplan eller hög sockel på sluttande mark.**

### 4.2 Byggnader

Byggnader ska i första hand anpassas till rådande markförhållanden hellre än att man gör stora markarbeten. Suterränghus är att föredra framför onaturligt tillplattade tomter.

Byggnadsvolymer, material och kulörer ska anpassas efter de riktlinjer som gäller för varje område. Generellt gäller det att byggnaders exteriöra utformning ska vara väl genomtänkt och ha ett gediget och kvalitativt utförande. Enstaka hus som upplevs hålla låg standard kan dra ner helhetsintrycket av ett helt område.

## 4•3 Konstruktion

Trä förordas som konstruktionsmaterial på grund av den förhållandevis låga klimatpåverkan. Andra material, exempelvis stål och betong, ska endast användas i undantagsfall. Grundläggning får utföras som gjuten platta på mark.



**Bygg i trä!**



**Klimatsmarta system, exempelvis solpaneler, förordas.**

## 4•4 Hållbarhet

Byggnader ska utformas välisolerade så att onödig energiåtgång begränsas. Vid val av system för uppvärmning ska stor hänsyn tas till systemets klimatpåverkan, fossila bränslen för uppvärmning ska inte användas. Alla nya parkeringar ska utrustas med möjlighet att ladda el-bilar. På tak i lämpliga lägen förordas att man placerar solpaneler. Energisnål belysning, vitvaror och annan elektrisk utrustning ska användas. Snålspolande toaletter, duschmunstycken och liknande ska användas.



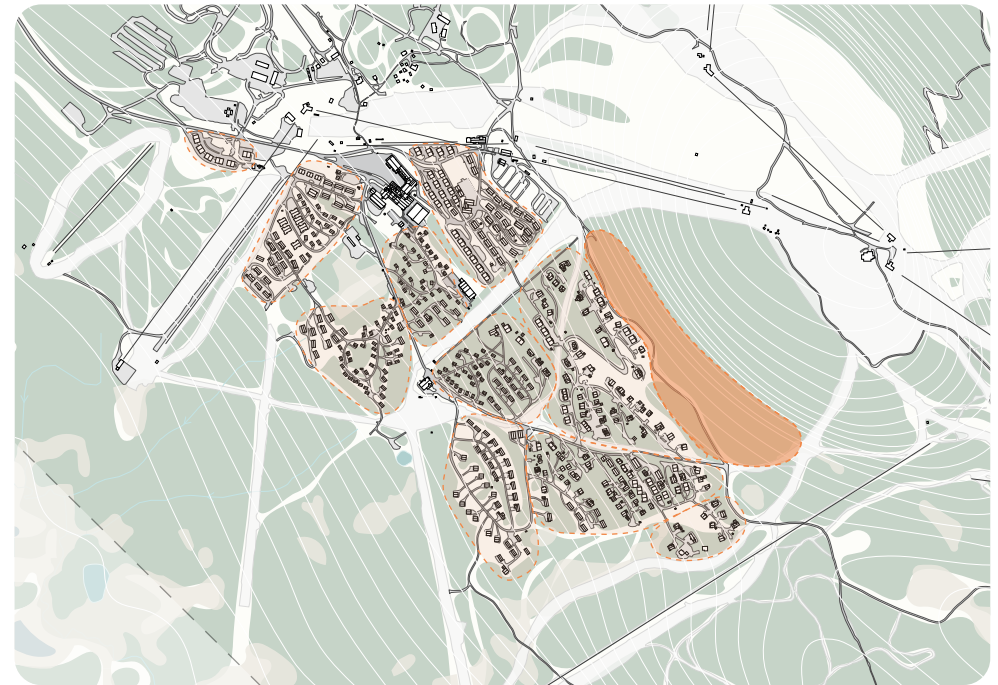
# 5. Hjelmbacken

Hjelmbacken är ett område vars främsta kännetecken är att det ligger högst upp av de områden som ligger på Gränjåsvälens sydvästsluttning. Detta gör att man från området har både fantastisk utsikt och solläge. Området är organiserat så att vägarna följer höjdkurvorna. Tomterna ligger därmed i rader längs fjällets sluttning och husen får möjlighet till utblickar över eller mellan varandra. Ambitionen är att området ska bebyggas med ganska stora hus som kan innehålla en eller två lägenheter. Området ska upplevas enhetligt genom husens storlek och utformning. Husens karaktär ska uttrycka en rustik, mysig och hemtrevlig känsla, gärna i lodge-stil. Mörka färger och tydligt vinklade tak är detaljplanestyrd förutsättningar.

Förutom dessa riktlinjer se också ”Kapitel 4: Generella riktlinjer för boendeområden”.



Utsikten från Hjelmbacken.



Karta som visar Hjelmbackens läge på Idre Fjäll.

## 5.1 Tomtutformning

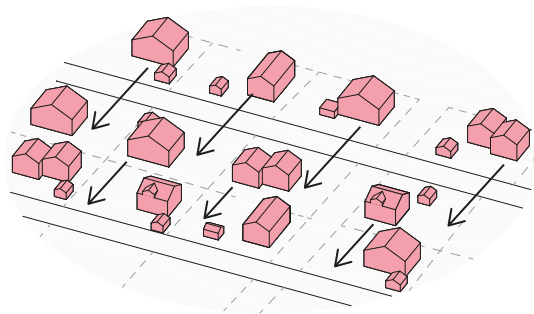
I sluttningen ovanför området finns fin äldre tallskog. Det är viktigt för områdets karaktär att även naturmarken inom området bevaras i så hög utsträckning som möjligt - så att området upplevs sammanbundet med den kringliggande skogen. Naturmark på tomterna ska därför bevaras i så hög utsträckning som möjligt och kvarvarande träd som kan bevaras ska helst inte tas bort. Parkeringar ska inrymmas på tomten så att bilar inte behöver parkera längs gatan.



Bevarad naturmark mellan husen.

## 5•3 Byggnadsplacering

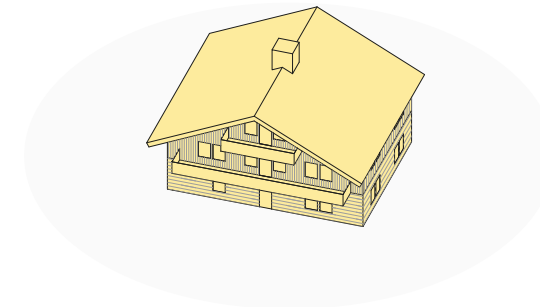
Husen ska placeras individuellt. Eventuella komplementbyggnader kan med fördel placeras förskjutet i förhållande till huvudbyggnaden så rumsligt definierade gårdsytor bildas. Husen bör placeras så att långsidorna ligger på tvären mot höjdkurvorna. Husen ska placeras så nära ena sidan av tomten som möjligt, på det sättet möjliggör man för grannar ovanför att placera sina hus med utsikt mellan husen framför. Att hus på tomter som ligger rakt ovanför varandra ligger förskjutna i sidled gör också att husen från håll upplevs klättra mellan varandra i sluttningen. Bostadshuset får gärna placeras en bit från gatan så att lite förgårdsmark bildas mellan gatan och huset. Förgårdsmarken kan kombineras med parkeringsplatser.



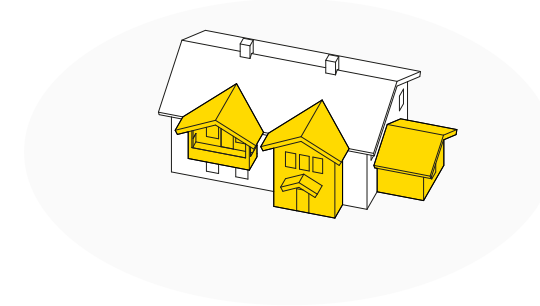
Förskjuten placering av hus för maximal utsikt mellan husen.

## 5•2 Byggnadsvolymer

Byggnadsvolymernas huvuddrag bestäms av bestämmelserna i detaljplanen. Husens huvudsakliga nock får gärna gå på tvären mot höjdkurvorna så att gaveln vänds mot sluttningen (typ alphas). Husen ska helst bestå av en huvudvolym till vilken mindre volymer med fördel kan vara adderade. De får gärna ha frontespiser eller balkonger så att husen inte upplevs slätstrukna och minimalistiska från håll.



Hus i alpstil.



Hus med adderade byggnadsvolymer.

## 5•4 Material och Kulör

Huvudsakligt fasadmaterial ska vara trä. Variation inom området uppstår genom att det är fritt att välja typ av träfasad. Det kan alltså vara timmer, stående eller liggande panel, pärt eller annat. En rekommendation är att använda olika typer av träfasad på olika byggnadsvolymer eller olika våningar för att ge en småskalighet och detaljrikedom. Huvudsaklig fasadkulör ska vara matt och mörk i kulörerna svart, grå, mörkbrun eller vitriolbehandlat. Exteriöra detaljer, exempelvis räcken, foder och vindskivor kan ha avvikande färg. Dessa färger bör vara mörka och ha naturliga kulörer såsom svart, grå, brun, röd eller ockra. Valet av exteriöra färger ska bidra till områdets rustika och mysiga karaktär.

Tak ska vara av vegetativ art, vedtak, bandtäckt svart plåt eller svarta takpannor av betong eller tegel. Taken ska bidra till husens rustika karaktär och bör därför ha ganska stora takutsprång. Vindskivor, takfotsbrädor och synliga taktassar ska användas för att ge taken en känsla av tyngd. Särskilt vid val av plåttak är det viktigt att detaljerna runt taket ger taket en känsla av tyngd och robusthet.

Komplementbyggnader ska helst matcha huvudbyggnaden i stil, material och kulör så att alla byggnader på samma tomt upplevs som ett matchande set.



Exempel på takmaterial.



Exempel på fasadmaterial.

## 5•5 Exteriöra detaljer

Husen ska gärna ha rikligt med detaljer i form av vindskivor, knutbrädor, räcken och liknande. För att bidra till områdets rustika karaktär är det en fördel om exteriöra detaljer har gedigna proportioner, exempelvis breda fönsterfoder och vindskivor. Allt för detaljerade och småskaliga detaljer är inte att rekommendera. Balkongräcken utförs med fördel i trä. Mindre delar av fasaden, exempelvis sockel eller skorsten kan med fördel kläs med natursten som kontrasterande material. Vid användning av natursten bör man vara uppmärksam vid utförandet så att stenen inte ser påklistrad ut.

Fönster och fönsterpartier bör ha stående proportioner. De bör placeras med minst en meters avstånd till husknutar för att huset ska upplevas robust. Fönster och fönsterpartier bör också placeras så att det finns gott om fasad mellan fönstrens överkant och takfoten. Fönster kan utformas antingen med eller utan poster och spröjs. Vid val av spröjsade fönster ska man eftersträva att fönsterrutorna får kvadratiska eller stående proportioner. Entréer ska vara tydligt markerade, gärna som en utbyggd farstu eller med takkupa över dörren.



**Äldre timmerbebyggelse med enkla och robusta detaljer.**



**Tak som upplevs tunga och gedigna proportioner på detaljer.**



**Exempel på robust och fint detaljerat entrétak.**



**Exempel på rustik arkitektur i trä.**